

KECAMATAN OBA UTARA DALAM ANGKA



2014



Badan Pusat Statistik
Kota Tidore Kepulauan

Katalog BPS 1102001.8272.050

KECAMATAN OBA UTARA

DALAM ANGKA

2014



Badan Pusat Statistik Kota Tidore Kepulauan

KECAMATAN OBA UTARA DALAM ANGKA 2014

Nomor ISSN : 978-602-0971-00-1
Nomor Katalog : 1102001.8272.050
Nomor Publikasi : 8272.14.011
Ukuran Buku : 14.8 cm x 21 cm
Jumlah Halaman : xii + 94
Naskah : Badan Pusat Statistik Kota Tidore Kepulauan
Penyunting : Badan Pusat Statistik Kota Tidore Kepulauan
Cover Design : Badan Pusat Statistik Kota Tidore Kepulauan
Diterbitkan Oleh : Badan Pusat Statistik Kota Tidore Kepulauan
Dicetak Oleh : Badan Pusat Statistik Kota Tidore Kepulauan

Boleh dikutip dengan menyebutkan sumbernya

PETA KECAMATAN OBA UTARA



SAMBUTAN

Puji syukur marilah kita panjatkan kehadiran Allah SWT atas terbitnya publikasi Kecamatan Oba Utara Dalam Angka 2014 yang memberikan gambaran tentang Kecamatan Oba Utara selama tahun 2013. Informasi yang disajikan dalam buku ini sangat bermanfaat, tidak hanya bagi instansi pemerintah saja, namun juga bermanfaat bagi pihak swasta, peneliti dan mahasiswa.

Dalam era informasi sekarang ini, data statistik telah menjadi kebutuhan utama pengambil kebijakan terutama dalam perencanaan dan evaluasi terhadap hasil-hasil pembangunan. Oleh karena itu kesinambungan penyajian data semacam ini dari tahun ke tahun perlu dijaga terutama pada kualitas datanya.

Agar publikasi ini dapat terbit setiap tahun dengan kualitas terbaik, saya menghimbau semua pihak untuk membantu sepenuh hati dalam penyusunan publikasi yang di lakukan BPS Kota Tidore Kepulauan dengan cara memberikan data yang akurat dan bisa dipertanggung jawabkan. Pemerintah senantiasa berkepentingan untuk memiliki data yang terpercaya untuk diinformasikan kepada masyarakat dan instansi yang memerlukan .

Akhirnya Saya sampaikan terima kasih kepada BPS Kota Tidore Kepulauan, pimpinan dan jajarannya serta staf Kantor Kecamatan Oba Utara dan seluruh dinas/instansi/lembaga yang telah membantu penyusunan publikasi ini. Saya berharap buku ini dapat dimanfaatkan sepenuhnya sebagai sumber data oleh semua pihak.

Oba Utara, September 2014
Camat Oba Utara

Husain Abbas S.pd
NIP. 19620412 198403 1 016



Kata Pengantar

Kecamatan Oba Utara dalam Angka 2014 merupakan publikasi tahunan yang menyajikan berbagai data yang bersumber dari BPS, Kantor Kecamatan maupun dari instansi pemerintah lainnya di Kota Tidore Kepulauan. Publikasi ini memuat gambaran umum tentang keadaan geografis/iklim, pemerintahan, penduduk, kondisi sosial-demografi, serta beberapa data strategis lainnya.

Seiring dengan meningkatnya kebutuhan data dari berbagai pihak, berbagai upaya perbaikan dan penyempurnaan data terus dilakukan dengan menyajikan data yang makin beragam dengan cakupan yang luas. Walaupun demikian, masih banyak kekurangan baik kualitas maupun kuantitas dari publikasi ini, kami mengharapkan tanggapan dan saran sebagai masukan dari publikasi berikutnya.

Harapan kami semoga publikasi ini bisa bermanfaat, dan terimakasih kepada semua pihak yang telah membantu dalam penyusunan publikasi ini.

Tidore, September 2014
Kepala Badan Pusat Statistik
Kota Tidore Kepulauan

Abdul Rachaman Sahib, SE
Nip.19641211 199202 1 001

DAFTAR ISI

	Halaman
Halaman Judul.....	i
Katalog.....	ii
Peta Kota Tidore Kepulauan.....	iii
Sambutan Camat Oba.....	iv
Kata Pengantar.....	v
Daftar Isi.....	vi
Daftar Tabel.....	vii
Daftar Gambar.....	xii
Geografis.....	1
Pemerintahan.....	7
Kependudukan.....	16
Sosial.....	23
Pertanian.....	49
Industri.....	65
Perdagangan.....	73
Transportasi dan komunikasi.....	77
Kepulauan dan Harga.....	87

DAFTAR TABEL

Tabel		Halaman
BAB I GEOGRAFIS		
1.1	Batas Geografis Kecamatan Oba Utara 2013.....	4
1.2	Luas Wilayah Kecamatan Oba Utara 2013 dan Persentasenya dirinci Menurut Desa/Kelurahan	5
1.3	Jarak Ibukota Kecamatan ke Kelurahan dalam Wilayah Kecamatan Oba Utara 2013.....	6
BAB II PEMERINTAHAN		
2.1	Nama-nama Kepala Wilayah Kecamatan Oba Utara 1996 s/d 2013.....	10
2.2	Jumlah Pegawai Kantor Camat Oba Utara 2013 Menurut Tingkat Pendidikan dan Pangkat/Golongan.....	11
2.3	Jumlah Dusun,RW, dan RT Menurut desa/Kelurahan dalam Wilayah Kecamatan Oba Utara 2013.....	12
2.4	Jumlah Perangkat Desa Menurut Kelurahan dalam Wilayah Kecamatan Oba Utara 2013	13
2.5	Tingkat Perkembangan Desa/Kelurahan Menurut Desa/Kelurahan di Kecamatan Oba Utara, 2013.....	15
BAB III PENDUDUK		
3.1	Jumlah Penduduk, Luas Wilayah dan Kepadatan Penduduk Menurut Desa/Kelurahan di Kecamatan Oba Utara, 2013.....	20
3.2	Banyaknya Penduduk Kecamatan Oba Utara Menurut Jenis Kelamin dan Sex Ratio dan Desa/Kelurahan, 2013.....	21
3.3	Jumlah Penduduk, Jumlah Ruamh Tangga, dan Rata-Rata Jiwa per Rumah Tangga Menurut Desa/Kelurahan Kecamatan Oba Utara, 2013.....	22

BAB IV
SOSIAL

4.1.1	Banyaknya TK, SD dirinci Menurut Satus dan Desa/Kelurahan di Kecamatan Oba Utara, 2013.....	28
4.1.2	Banyaknya SLTP, SLTA dirinci Menurut status dan Desa/Kelurahan di Wilayah Kecamatan Oba Utara 2013.....	29
4.1.3	Banyaknya Sekolah, Murid dan Guru Sekolah Dasar Menurut status dan Desa/Kelurahan di Wilayah Kecamatan Oba Utara 2013.....	30
4.1.4	Banyaknya Sekolah, Murid dan Guru Sekolah Lanjutan Pertama Menurut status dan Desa/Kelurahan di Wilayah Kecamatan Oba Utara 2013.....	31
4.1.5	Banyaknya Sekolah, Murid dan Guru Sekolah Lanjutan Atas Menurut status dan Desa/Kelurahan di Wilayah Kecamatan Oba Utara 2013.....	32
4.1.6	Banyaknya Murid, Guru Sekolah Dasar dan Ratio Murid terhadap Guru Menurut Desa/Kelurahan di Wilayah Kecamatan Oba Utara 2013.....	33
4.1.7	Banyaknya Murid, Guru Sekolah Lanjutan Pertama dan Ratio Murid terhadap Guru Menurut Desa/Kelurahan di Wilayah Kecamatan Oba Utara 2013.....	34
4.1.8	Banyaknya Murid, Guru Sekolah Lanjutan Atas dan Ratio Murid terhadap Guru Menurut Desa/Kelurahan di Wilayah Kecamatan Oba Utara 2013.....	35
4.1.9	Banyaknya Akademi/Perguruan Tinggi Menurut Desa/Kelurahan di Wilayah Kecamatan Oba Utara 2013.....	36
4.2.1	Keberadaan fasilitas Kesehatan Menurut Desa/Kelurahan di Kecamatan Oba Utara, 2013.....	37
4.2.2	Jumlah Tenaga Kesehatan Menurut Desa/Kelurahan di Wilayah Kecamatan Oba Utara 2013.....	39
4.2.3	Jumlah Penyandang Cacat Menurut Jenis Kecacatan dan Desa/Kelurahan di Wilayah Kecamatan Oba Utara 2013.....	41
4.3.1	Jumlah Keluarga dan Tahapan Kesejahteraan Menurut Desa/Kelurahan di Wilayah Kecamatan Oba Utara 2013.....	43
4.3.2	Banyaknya Pasangan usia Subur (PUS) dan peserta KB Aktif Menurut Desa/Kelurahan di Kecamatan Oba Utara, 2013	44

4.4.1	Jumlah Pemeluk Agama menurut Desa/Kelurahan dalam Wilayah Kecamatan Oba Utara 2013.....	46
4.4.2	Banyaknya Tempat Peribadatan menurut Desa/Kelurahan di Kecamatan Oba Utara, 2013.....	47
4.12	Jumlah Keluarga Menurut Sumber Air yang Digunakan di Kecamatan Oba Utara, 2013.....	48

BAB V PERTANIAN

5.1.1	Luas Areal, Produksi dan jumlah Petani Kelapa menurut Desa/Kelurahan di Kecamatan Oba Utara 2013	53
5.1.2	Luas Areal, Produksi dan jumlah Petani Kakao menurut Desa/Kelurahan di Kecamatan Oba Utara 2013	54
5.1.3	Luas Areal, Produksi dan jumlah Petani Cengkih menurut Desa/Kelurahan di Kecamatan Oba Utara 2013	55
5.1.4	Luas Areal, Produksi dan jumlah Petani Pala menurut Desa/Kelurahan di Kecamatan Oba Utara 2013	56
5.1.5	Luas Areal, Produksi dan jumlah Petani Kopi menurut Desa/Kelurahan di Kecamatan Oba Utara 2013	57
5.1.6	Luas Areal, Produksi dan jumlah Petani Vanili menurut Desa/Kelurahan di Kecamatan Oba Utara 2013	58
5.1.7	Luas Areal, Produksi dan jumlah Petani Kayu Manis menurut Desa/Kelurahan di Kecamatan Oba Utara 2013 ...	59
5.1.8	Luas Areal, Produksi dan jumlah Petani Sagu menurut Desa/Kelurahan di Kecamatan Oba Utara 2013	60
5.1.9	Luas Areal, Produksi dan jumlah Petani Enau menurut Desa/Kelurahan di Kecamatan Oba Utara 2013	61
5.1.10	Luas Areal, Produksi dan jumlah Petani Kapuk menurut Desa/Kelurahan di Kecamatan Oba Utara 2013	62
5.2.1	Populasi Ternak dan Jenis Ternak menurut Desa/Kelurahan di Kecamatan Oba Utara 2013.....	63
5.2.2	Populasi Unggas dan Jenis Unggas menurut Desa/Kelurahan di Kecamatan Oba Utara 2013.....	64

BAB VI
INDUSTRI

6.1.1	Jumlah Industri Pengolahan Kayu menurut Desa/Kelurahan di Kecamatan Oba Utara, 2013.....	67
6.1.2	Jumlah Industri Ayaman menurut Desa/Kelurahan di Kecamatan Oba Utara, 2013.....	68
6.1.3	Banyaknya Industri Makanan/Minuman dan Tenaga Kerja menurut Desa/Kelurahan di Kecamatan Oba Utara, 2013.....	69
6.1.4	Banyaknya Industri Batu Bata dan Tenaga Kerja menurut Desa/Kelurahan di Kecamatan Oba Utara, 2013.....	70
6.2.1	Banyaknya Rumah Tangga Pelanggan Listrik PLN dan Non PLN Dirinci Menurut Kelurahan di Wilayah Kecamatan Oba Utara 2013.....	71

BAB VII
PERDAGANGAN

7.1	Banyaknya Pedagang menurut Klasifikasi dan Desa/Kelurahan di Kecamatan Oba Utara, 2013.....	74
7.2	Banyaknya Sarana Perdagangan menurut Desa/Kelurahan di Kecamatan Oba Utara, 2013.....	75

VII
Transportasi & Komunikasi

8.1.1	Jenis Sarana Transportasi antar desa dan daerah sekitar menurut Desa/Kelurahan di Kecamatan Oba Utara, 2013.....	78
8.1.2	Panjang Jalan menurut Pemerintahan yang berwenang di Kecamatan Oba Utara, 2013.....	79
8.1.3	Panjang Jalan menurut Jenis Permukaan jalan, di Kecamatan Oba Utara, 2013.....	80
8.1.4	Panjang Jalan menurut Kondisi Permukaan jalan, di Kecamatan Oba Utara, 2013.....	81
8.2.1	Banyaknya Pengguna sarana Telekomunikasi menurut jenisnya dan Desa/Kelurahan di Kecamatan Oba Utara,2013.....	82
8.3.1	Banyaknya Hotel, Penginapan, dan Resor menurut Desa/Kelurahan di Kecamatan Oba Utara,2013.....	83
8.3.2	Banyaknya Restoran, Rumah Makan, dan Warung/Kedai Makan menurut Desa/Kelurahan di Kecamatan Oba	84

Utara, 2013.....	
8.3.3 Banyaknya Objek Wisata menurut Jenisnya dan Desa/Kelurahan di Kecamatan Oba Utara,2013.....	85

BAB IX
KEUANGAN

9.1 Banyaknya Lembaga Keuangan menurut jenisnya dan Desa/Kelurahan di Kecamatan Oba Utara, 2013.....	88
---	----

DAFTAR GAMBAR

Gambar

Halaman

BAB I GEOGRAFIS

- 1.1 Luas Wilayah dan Persentase menurut Desa/Kelurahan di Kecamatan Oba Utara 2013..... 3

BAB II PEMERINTAHAN

- 2.1 Banyaknya PNS Kantor Kecamatan Oba Utara Menurut Jenis Kelamin dan tingkat Pendidikan, 2013..... 9

BAB III PENDUDUK

- 3.1 Banyaknya Penduduk Kecamatan menurut Jenis Kelamin dan Desa/Kelurahan di Kecamatan Oba Utara, 2013..... 19
3.2 Persentase Penduduk Kecamatan Oba Utara, 2013..... 19

BAB IV SOSIAL

- 4.1 Banyaknya Sekolah SD,SMP,SMA di Kecamatan Oba Utara, 2013..... 27
Banyaknya Fasilitas Kesehatan di Kecamatan Oba Utara, 2013..... 27

BAB V PERTANIAN

- 5.1 Produksi Tanaman Perkebunan di Kecamatan Oba Utara 52

BAB IV INDUSTRI

- 6.1 Banyaknya Industri dan Tenaga Kerja di Kecamatan Oba Utara, 2013..... 66

BAB IIV
PERDAGANGAN

7.1	Banyaknya Pedagang menurut Klasifikasinya dan Desa/Kelurahan di Kecamatan Oba Utara, 2013.....	73
-----	--	----

BAB IIIV
TRANSPORTASI & KOMUNIKASI

8.1	Panjang Jalan menurut Kondisi Permukaan di Kecamatan Oba Utara (m), 2013.....	77
-----	---	----

BAB IX
KEUANGAN

9.1	Banyak Lembaga Keuangan menurut Klasifikasinya di Kecamatan Oba Utara, 2013.....	87
-----	--	----

Geografis

1. GEOGRAFIS

1.1. Letak Geografis

Wilayah Kecamatan Oba Utara terletak diantara $0^{\circ}28'$ - $0^{\circ}43'$ Lintang Utara dan $127^{\circ}34'$ - $127^{\circ}50'$ Bujur Timur. Luas daratan Kecamatan Oba Utara sebesar 376 km². Wilayah ini dibatasi oleh laut , Kabupaten dan Kecamatan lainnya mempunyai batas-batas sebagai berikut :

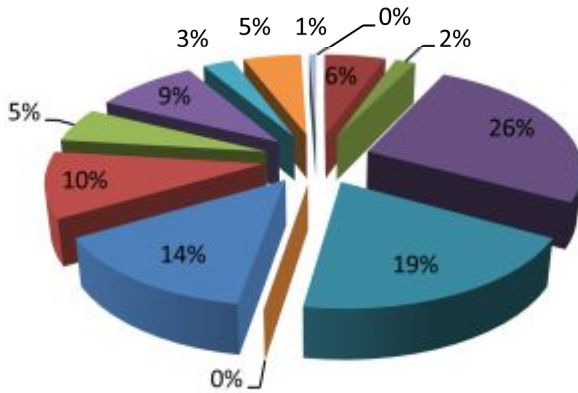
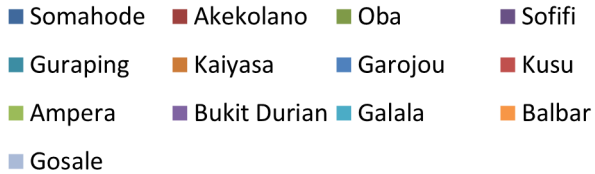
- ☞ Sebelah Utara dengan Kabupaten Halmahera Barat
- ☞ Sebelah Selatan dengan Kecamatan Oba Tengah
- ☞ Sebelah Timur Kabupaten Halmahera Timur
- ☞ Sebelah Barat dengan Laut Halmahera

Kecamatan Oba Utara merupakan salah satu kecamatan di Kota Tidore Kepulauan yang terletak di pulau Halmahera yang memiliki ciri banyak memiliki Desa/Kelurahan pantai.

1.2. Topografi

Kondisi topografi Kecamatan Oba Utara ditandai dengan tingkat ketinggian dari permukaan laut yang seragam, yaitu sekitar 0 - 499 M (*Rendah*) sebanyak dua belas desa/kelurahan.

Gambar 4.1 Persentase Luas Wilayah menurut Desa/Kelurahan di Kecamatan Oba Utara, 2013



Tabel 1.1 Batas Geografis Kecamatan Oba Utara

Batas	Wilayah
(1)	(2)
Utara	Kabupaten Halmahera Barat
Selatan	Kecamatan Oba Tengah
Barat	Laut Halmahera
Timur	Kabupaten Halmahera Timur

Sumber : BPS Kota Tidore Kepulauan

Tabel 1.2 Luas Wilayah, dan Persentase di Kecamatan Oba Utara Dirinci Menurut Desa/Kelurahan, Tahun 2013

Desa/Kelurahan	Luas Wilayah (Km ²)	Persentase (%)
(1)	(2)	(3)
Somahode	9,5	2.53
Akekolano	18	4.79
Oba	6	1.60
Sofifi	85	22.61
Guraping	64	17.02
Kaiyasa	37,5	9.97
Garojou	46	12.23
Kusu	34	9.04
Ampera	18	4.79
Bukit Durian	30	7.98
Galala	9	2.39
Balbar	17	4.52
Gosale	2	0.53
Oba Utara	376	100

Sumber : BPS Kota Tidore Kepulauan

Tabel 1.3 Jarak Kantor Desa/Kelurahan ke Kantor Kecamatan Oba Utara, Tahun 2013

Desa/ Kelurahan	Jarak (Km)
(1)	(2)
Somahode	5
Akekolano	3
Oba	5
Sofifi	2
Guraping	5.5
Kaiyasa	12
Garojou	4
Kusu	5
Ampera	3
Bukit Durian	0.4
Galala	2
Balbar	3
Gosale	10

Sumber : Podes

Pemerintahan

2. PEMERINTAHAN

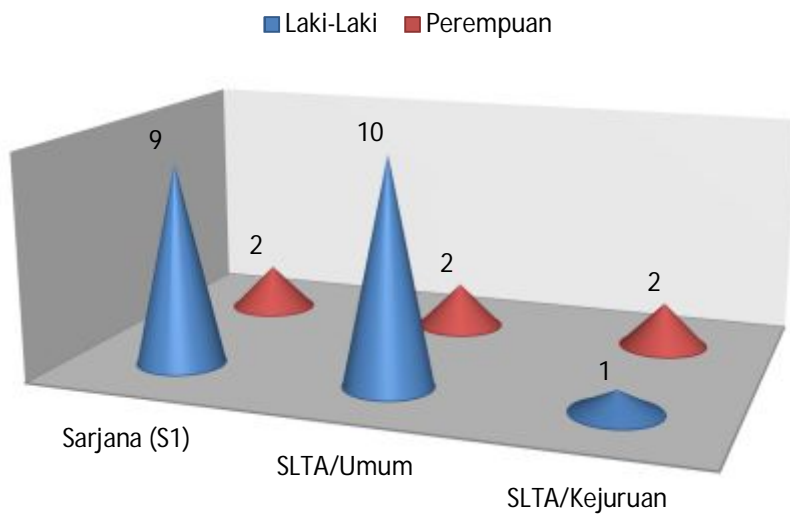
2.1. Dasar Hukum Pembentukan Kecamatan Oba Utara

Perkembangan yang dicapai dari segi administrasi pemerintahan adalah pada tahun 2008, sesuai dengan Peraturan Daerah No.13, 14, 15, dan 16 tahun 2007 serta Peraturan Daerah No. 1 Tahun 2008 Kota Tidore Kepulauan telah berkembang menjadi 8 Kecamatan yang terdiri dari 91 Desa/Kelurahan. Kecamatan Oba dimekarkan menjadi Kecamatan Oba dan Kecamatan Oba Selatan, sedangkan Kecamatan Oba Utara dimekarkan menjadi Kecamatan Oba Utara dan Kecamatan Oba Tengah, dan Kecamatan Tidore Menjadi Kecamatan Tidore dan Kecamatan Tidore Timur

Berdasarkan data dari Kantor Kecamatan Oba Utara terdapat 11 wilyah desa dan 2 kelurahan.

Di lingkungan Pemerintah Kecamatan Oba Utara, secara total memiliki Pegawai Negeri Sipil sebanyak 26 yang terdiri dari 20 laki-laki dan 6 perempuan. Tingkat pendidikan terbanyak adalah SLTA yaitu 12 orang

Gambar 2.1. Banyaknya PNS Kantor Kecamatan Oba Utara Menurut Jenis Kelamin dan tingkat Pendidikan, 2013



Tabel 2.1 Nama – Nama Kepala Kecamatan Oba Utara
1996 - 2013

Periode	Nama	Masa Jabatan (tahun)
(1)	(2)	(3)
I	Nasir Tumeala. BA	1996 - 2001
II	Rauf Kalam. BA	2001 - 2003
III	Drs. Muslihin	2003 - 2005
IV	Mochtar Sangaji Sip	2005 - 2012
V	Husain Abbas S.Pd	2012- Sekarang

Sumber : Kantor Kecamatan Oba Utara

Tabel 2.2 Jumlah Pegawai Kantor Kecamatan Oba Utara menurut Tingkat Pendidikan dan Pangkat /Golongan Tahun 2013

Pendidikan Yang Ditamatkan	Jenis Kelamin				Pangkat /Golongan							
	L	P	IVa	IIIa	IIIb	IIIc	IIId	IIa	IIb	IIc	IIId	
(1)	(2)	(3)	(4)	(5)	(6)	(7)	(8)	(9)	(10)	(11)	(12)	
Sarjana (S1)	9	2	1	4	1	2	2	0	0	0	0	
D III	0	0	-	0	0	0	0	0	0	0	0	
SLTA/Umum	10	2	-	0	1	0	0	3	5	2	1	
SLTA/Kejuruan	1	2	-	1	0	0	0	1	1	1	0	
SLTP	0	0	-	0	0	0	0	0	0	0	0	
Jumlah	20	6	1	5	2	2	2	4	6	3	1	

Sumber : Kantor Kecamatan Oba Utara

Tabel 2.3 Jumlah Dusun, RT, dan RW menurut Desa/ Kelurahan di Kecamatan Oba Utara, 2013

Desa / Kelurahan	Dusun	RT	RW
(1)	(2)	(3)	(4)
Somahode	2	4	2
Akekolano	2	5	2
Oba	0	4	2
Sofifi	0	8	4
Guraping	0	10	4
Kaiyasa	0	4	2
Garojou	2	6	2
Kusu	3	8	3
Ampera	2	4	2
Bukit Durian	2	10	5
Galala	2	8	4
Balbar	2	5	2
Gosale	2	4	2
Oba Utara	19	80	36

Sumber : Kantor Kecamatan Oba Utara

Tabel 2.4 Jumlah Perangkat Desa/Kelurahan menurut Jabatan di Kecamatan Oba Utara, 2013

Desa / Kelurahan	Kepala Lurah/Desa	Sekdes/ Seklur	Kaur Pem	Kaur Pemb
(1)	(2)	(3)	(4)	(5)
Somahode	1	1	1	1
Akekolano	1	1	1	1
Oba	1	1	1	1
Sofifi	1	1	1	1
Guraping	1	1	1	1
Kaiyasa	1	1	1	1
Garojou	1	1	1	1
Kusu	1	1	1	1
Ampera	1	1	1	1
Bukit Durian	1	1	1	1
Galala	1	1	1	1
Balbar	1	1	1	1
Gosale	1	0	1	1
Oba Utara	13	12	13	13

Tabel 2.4 Lanjutan

Desa / Kelurahan	Kaur Kesra	Kaur Umum	Kaur Keu	Kepala Dusun
(1)	(6)	(7)	(8)	(9)
Somahode	1	1	1	2
Akekolano	1	1	1	2
Oba	1	1	1	1
Sofifi	1	1	1	0
Guraping	1	1	1	0
Kaiyasa	1	1	1	0
Garojou	1	1	1	3
Kusu	1	1	1	2
Ampera	1	1	1	2
Bukit Durian	1	1	1	2
Galala	1	1	1	2
Balbar	1	1	1	4
Gosale	0	0	0	2
Oba Utara	12	12	12	24

Sumber : Kantor Kecamatan Oba Utara

Tabel 2.5 Tingkat Perkembangan Desa/Kelurahan menurut Desa/Kelurahan di Kecamatan Oba Utara, 2013

Desa / Kelurahan	Swadaya	Swakarsa	Swasembada
(1)	(2)	(3)	(4)
Somahode	1	-	-
Akekolano	1	-	-
Oba	1	-	-
Sofifi	1	-	-
Guraping	1	-	-
Kaiyasa	1	-	-
Garojou	1	-	-
Kusu	1	-	-
Ampera	1	-	-
Bukit Durian	1	-	-
Galala	1	-	-
Balbar	1	-	-
Gosale	1	-	-
Oba Utara	13	-	-

Sumber : Kantor Kecamatan Oba Utara

Kependudukan

3. PENDUDUK DAN TENAGA KERJA

3.1 Jumlah Penduduk

Jumlah penduduk Kecamatan Oba Utara 14111 jiwa, dan tersebar di dua belas desa/kelurahan. Tingkat penyebaran penduduk menurut kelurahan dapat dilihat seperti uraian berikut :

❖ Desa Somahode	: 538 jiwa
❖ Desa Akekolano	: 842 jiwa
❖ Desa Oba	: 623 jiwa
❖ Kelurahan Sofifi	: 1783 jiwa
❖ Kelurahan Guraping	: 2582 jiwa
❖ Desa Kaiyasa	: 575 jiwa
❖ Desa Garojou	: 743 jiwa
❖ Desa Kusu	: 1070 jiwa
❖ Desa Ampera	: 578 jiwa
❖ Desa Bukit Durian	: 1385 jiwa
❖ Desa Galala	: 1819 jiwa
❖ Desa Balbar	: 1031 jiwa
❖ Desa Gosale	: 462 jiwa

3.2. Kepadatan Penduduk

Perbandingan antara luas wilayah dan jumlah penduduk Kecamatan Oba Utara menunjukkan desa Gosale memiliki kepadatan penduduk tertinggi sebesar 231 jiwa per km².

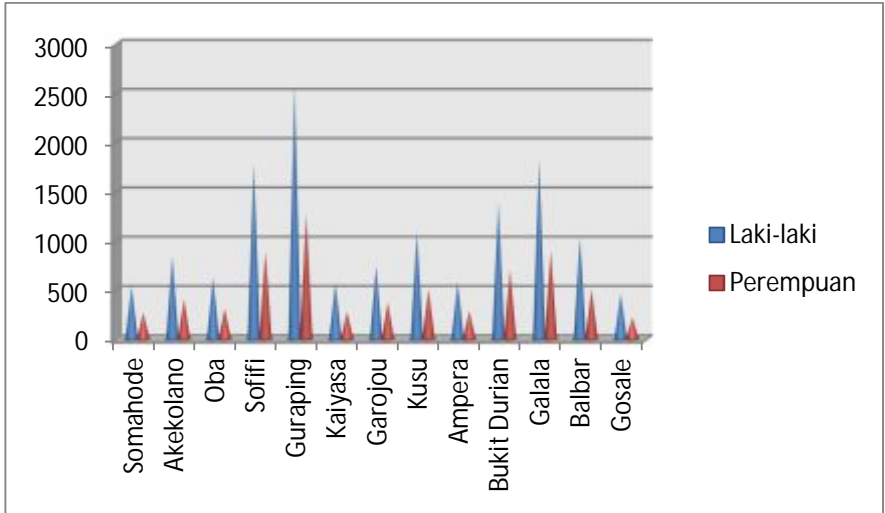
Tabel 3.2. memperlihatkan informasi menyangkut kepadatan penduduk menurut Kelurahan di Kecamatan Oba Utara.

3.3. Rasio Jenis Kelamin, Rumahtangga dan Anggota Rumahtangga

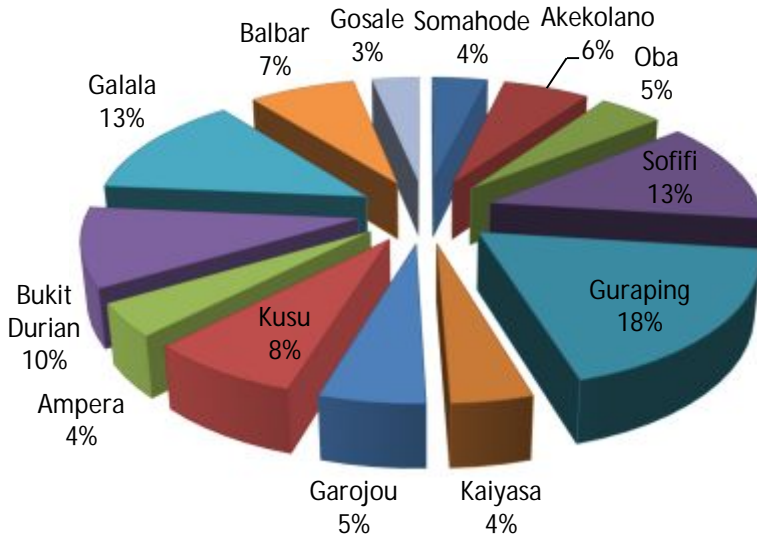
Untuk mengetahui komposisi penduduk menurut jenis kelamin digunakan suatu indikator yang disebut Rasio Jenis Kelamin yang menggambarkan banyaknya laki-laki diantara 100 perempuan. Rasio jenis kelamin Kecamatan Oba Utara adalah 101 yang berarti lebih banyak laki-laki dari pada perempuan. Bila dilihat per desa/kelurahan, Desa Kusu memiliki komposisi penduduk laki-laki lebih banyak dibandingkan perempuan dengan rasio sebesar 114. Informasi lebih rinci dapat dilihat pada tabel 3.2

Di Kecamatan Oba Utara terdapat sebanyak 3508 Rumah Tangga, dengan jumlah penduduk 14.031 jiwa yang berarti dalam satu Rumah Tangga terdiri dari 4 jiwa. Begitu juga bila diamati tiap kelurahan maka rata-rata anggota rumahtangga yang mendiami satu rumahtangga adalah berkisar antara 3 sampai 5 jiwa. Informasi lebih rinci dapat dilihat pada tabel 3.3

Gambar 3.1 Banyaknya Penduduk menurut jenis kelamin dan Desa/Kelurahan di Kecamatan Oba Utara, 2013



Gambar 3.2. Persentase Penduduk Kecamatan Oba Utara 2013



Tabel 3.1 Jumlah Penduduk, Luas Wilayah dan Kepadatan

Penduduk menurut Desa/Kelurahan di Kecamatan
Oba Utara, 2013

Desa/Kelurahan	Jumlah Penduduk (Jiwa)	Luas Wilayah (Km ²)	Kepadatan Penduduk (Km ²)
(1)	(2)	(3)	(4)
Somahode	538	9,5	56,63
Akekolano	842	18	46,78
Oba	623	6	103,83
Sofifi	1783	85	20,98
Guraping	2582	64	40,34
Kaiyasa	575	37,5	15,33
Garojou	743	46	16,15
Kusu	1070	34	31,47
Ampera	578	18	32,11
Bukit Durian	1385	30	46,17
Galala	1819	9	202,11
Balbar	1031	17	60,65
Gosale	462	2	231,00
Oba Utara	14031	376	37,32

Sumber : BPS Kota Tidore Kepulauan

Tabel 3.2 Banyaknya Penduduk Kecamatan Oba Utara

Menurut Jenis Kelamin dan Sex Ratio dan
Desa/Kelurahan, 2013

Desa/Kelurahan	Laki-laki	Perempuan	Jumlah	Sex Ratio
(1)	(2)	(3)	(4)	(5)
Somahode	269	269	538	100
Akekolano	438	404	842	108
Oba	314	309	623	102
Soffi	897	887	1783	101
Guraping	1314	1267	2582	104
Kaiyasa	296	278	575	106
Garojou	370	373	743	99
Kusu	576	504	1070	114
Ampera	292	286	578	102
Bukit Durian	686	699	1385	98
Galala	926	893	1819	104
Balbar	526	506	1031	104
Gosale	242	220	462	110
Oba Utara	7239	7165	14031	101

Sumber :BPS Kota Tidore Kepulauan

Tabel 3.3 Jumlah Penduduk, Jumlah Keluarga, dan Rata-Rata Jiwa per Keluarga menurut Desa/Kelurahan Kecamatan Oba Utara, 2013

Desa/Kelurahan	Jumlah Penduduk	Jumlah Rumah Tangga	Rata-rata Jiwa/Rumah Tangga
(1)	(2)	(3)	(4)
Somahode	538	135	4
Akekolano	842	211	4
Oba	623	156	4
Sofifi	1783	446	4
Guraping	2582	646	4
Kaiyasa	575	192	3
Garojou	743	149	5
Kusu	1070	214	5
Ampera	578	145	4
Bukit Durian	1385	346	4
Galala	1819	606	3
Balbar	1031	206	5
Gosale	462	116	4
Oba Utara	14031	3508	4

Sumber : BPS Kota Tidore Kepulauan

Sosial

4. SOSIAL

4.1. Pendidikan

Sarana pendidikan di Kecamatan Oba Utara relatif memadai demikian juga tenaga pengajarnya. Sampai dengan tahun 2013 jumlah SD baik Negeri/Inpres maupun swasta sebanyak 16 buah dengan jumlah guru 201 orang, sementara peserta didiknya 2136 orang. Dalam periode yang sama terdapat 6 buah SLTP baik Negeri maupun swasta dengan jumlah guru 129 orang, serta murid sebanyak 610 orang. Untuk jenjang pendidikan SLTA masih dalam kurun waktu yang sama jumlah SMU/SMK Negeri sebanyak 7 buah dengan jumlah guru 102 orang serta murid sejumlah 760 orang, untuk Akedemik dan Perguruan Tinggi terdapat 1 buah Perguruan Tinggi Swasta. Informasi lebih rinci dapat dilihat pada tabel 4.1.1 s/d 4.1.9

Untuk mengetahui efektivitas proses belajar mengajar dapat digunakan ukuran rasio murid terhadap guru (RMG) yang dapat memberikan gambaran seberapa besar beban mengajar seorang guru terhadap jumlah murid. Secara teoritis dapat dikatakan bahwa semakin banyak peserta didik yang diajarkan oleh seorang guru akan berdampak pada rendahnya efektivitas proses belajar mengajar dalam sistim pendidikan. Pada jenjang pendidikan dasar selama tahun 2013 rasio murid terhadap guru adalah 10 di SD Negeri maupun swasta.

Rasio murid terhadap guru untuk tingkat pendidikan SLTP sebesar 5 pada SLTP Negeri maupun swasta, sementara untuk SLTA rasio murid terhadap guru adalah 7 di SMU Negeri maupun swasta. Hal menarik yang dapat disimpulkan dari informasi tersebut bahwa kondisi pendidikan di Kecamatan Oba Utara secara umum cukup ideal karena seorang guru dapat mengajar hanya antara 5 sampai 11 orang murid. Selain itu, masih berdasarkan data rasio murid terhadap guru menunjukkan bahwa SD negeri relatif masih kurang tenaga gurunya terlihat dengan RMG yang tinggi dibandingkan tingkat SLTP dan SMU.

4.2. Kesehatan

Penyediaan fasilitas kesehatan umum seperti, puskesmas, puskesmas pembantu, termasuk tenaga kesehatan baik dari segi jumlah maupun kualitas serta pusat pelayanan lainnya merupakan faktor yang sangat menentukan keberhasilan pembangunan di bidang kesehatan.

Dalam upaya mendukung optimalisasi pelayanan bidang kesehatan terhadap masyarakat luas, di daerah ini telah tersedia berbagai fasilitas kesehatan yang menyebar di setiap kelurahan. Sampai dengan tahun 2013 terdapat sejumlah fasilitas kesehatan antara lain 1 buah Puskesmas, 5 buah Puskesmas Pembantu, 11 buah Polindes serta 19 buah Pos Yandu, (Tabel 4.2.1).

4.3. Keluarga Berencana

Perkembangan jumlah penduduk perlu mendapat perhatian karena jumlah penduduk yang besar tanpa diimbangi dengan ketersediaan berbagai fasilitas penunjang kebutuhan mendasar dan juga kesempatan kerja akan menjadi permasalahan.

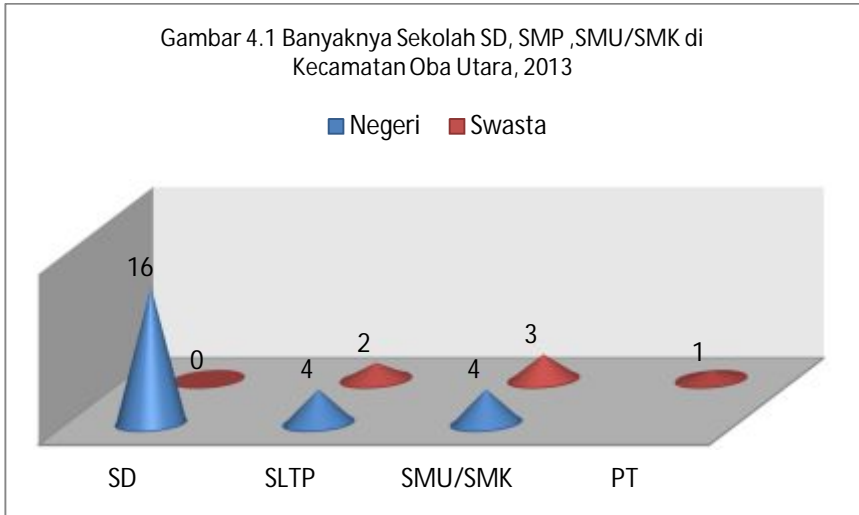
Pemerintah secara kontinyu menggalakkan program Keluarga Berencana, yang pada dasarnya bertujuan untuk menekan angka kelahiran dan laju pertumbuhan penduduk melalui upaya mendorong peningkatan kesadaran masyarakat dalam pemakaian alat kontrasepsi KB. Partisipasi masyarakat terhadap program KB di daerah ini dari tahun ke tahun semakin nampak hasilnya, karena diakui bahwa di samping memberikan dampak positif dalam hal menekan angka kelahiran program KB juga cukup mempunyai andil untuk meningkatkan kesejahteraan masyarakat.

Dalam periode yang sama, pencapaian peserta KB aktif di Kecamatan Oba Utara sebesar 69 % dari total Pasangan Usia Subur (PUS). Alat kontrasepsi yang paling banyak digunakan oleh masyarakat di daerah ini adalah Pil dan Suntikan (Tabel 4.3.2).

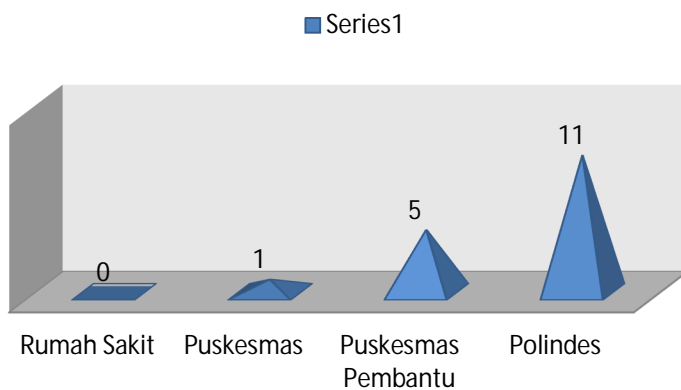
4.4. Sosial Lain.

Sampai tahun 2013 jumlah sarana tempat ibadah yang ada di Kecamatan Oba Utara tercatat 19 buah Mesjid dan 15 buah Musholla, 10 buah gereja dengan pemeluk Agama Islam sebesar 86 % dari total penduduk.

Gambar 4.1 Banyaknya Sekolah SD, SMP ,SMU/SMK di Kecamatan Oba Utara, 2013



Gambar 4.2 Banyaknya Fasilitas Kesehatan di Kecamatan Oba Utara, 2013



Tabel 4.1.1 Banyaknya TK, SD dirinci menurut Satus dan Desa/Kelurahan di Kecamatan Oba Utara, 2013

Desa / Kelurahan	TK Negeri	TK Swasta	SD Negeri	SD Swasta
(1)	(2)	(3)	(4)	(5)
Somahode	-	1	1	-
Akekolano	-	1	1	-
Oba	-	1	1	-
Sofifi	-	1	1	-
Guraping	-	3	4	-
Kaiyasa	-	1	1	-
Garojou	-	1	1	-
Kusu	-	1	1	-
Ampera	-	1	1	-
Bukit Durian	-	2	2	-
Galala	-	1	1	-
Balbar	1	-	1	-
Gosale	-	1	1	-
Oba Utara	1	15	16	-

Sumber : Dinas Pendidikan Pemuda dan Olah raga

Tabel 4.1.2 Banyaknya SLTP, SLTA dirinci menurut satu dan Desa/Kelurahan di Kecamatan Oba Utara, 2013

Desa / Kelurahan	SLTP		SLTA/SMK	
	Negeri	Swasta	Negeri	Swasta
(1)	(2)	(3)	(4)	(5)
Somahode	-	-	-	-
Akekolano	-	-	-	-
Oba	-	-	-	-
Sofifi	-	-	-	-
Guraping	-	-	-	-
Kaiyasa	-	-	-	-
Garojou	-	-	-	-
Kusu	-	-	-	-
Ampera	-	-	-	-
Bukit Durian	-	-	-	-
Galala	-	-	-	-
Balbar	-	-	-	-
Gosale	-	-	-	-
Oba Utara	4	2	4	3

Sumber : Dinas Pendidikan Pemuda dan Olah raga

Tabel 4.1.3 Banyaknya Sekolah, Murid, dan Guru Sekolah Dasar menurut status dan Desa/Kelurahan di Kecamatan Oba Utara, 2013

Desa/Kelurahan	Murid		Guru	
	Negeri	Swasta	Negeri	Swasta
(1)	(4)	(5)	(6)	(7)
Somahode	-	-	-	-
Akekolano	-	-	-	-
Oba	-	-	-	-
Sofifi	-	-	-	-
Guraping	-	-	-	-
Kaiyasa	-	-	-	-
Garojou	-	-	-	-
Kusu	-	-	-	-
Ampera	-	-	-	-
Bukit Durian	-	-	-	-
Galala	-	-	-	-
Balbar	-	-	-	--
Gosale	-	-	-	-
Oba Utara	2136	-	201	-

Sumber : Dinas Pendidikan Pemuda dan Olah raga Kota Tidore Kepulauan

Tabel 4.1.4 Banyaknya Murid, dan Guru Sekolah Lanjutan Pertama menurut status dan Desa/Kelurahan di Kecamatan Oba Utara, 2013

Desa/Kelurahan	Murid		Guru	
	Negeri	Swasta	Negeri	Swasta
(1)	(4)	(5)	(6)	(7)
Somahode	-	-	-	-
Akekolano	-	-	-	-
Oba	-	-	-	-
Sofifi	-	-	-	-
Guraping	-	-	-	-
Kaiyasa	-	-	-	-
Garojou	-	-	-	-
Kusu	-	-	-	-
Ampera	-	-	-	-
Bukit Durian	-	-	-	-
Galala	-	-	-	-
Balbar	-	-	-	-
Gosale	-	-	-	-
Oba Utara	540	70	116	13

Sumber : Dinas Pendidikan Pemuda dan Olah raga

Tabel 4.1.5 Banyaknya Murid, dan Guru SMU/SMK menurut status dan Desa/Kelurahan di Kecamatan Oba Utara, 2013

Desa/Kelurahan	Murid		Guru	
	Negeri	Swasta	Negeri	Swasta
(1)	(4)	(5)	(6)	(7)
Somahode	-	-	-	-
Akekolano	-	-	-	-
Oba	-	-	-	-
Sofifi	-	-	-	-
Guraping	-	-	-	-
Kaiyasa	-	-	-	-
Garojou	-	-	-	-
Kusu	-	-	-	-
Ampera	-	-	-	-
Bukit Durian	-	-	-	-
Galala	-	-	-	-
Balbar	-	-	-	-
Gosale	-	-	-	-
Oba Utara	592	168	82	20

Sumber : Dinas Pendidikan Pemuda dan Olah raga

Tabel 4.1.6 Banyaknya Murid, Guru Sekolah Dasar dan Ratio Murid terhadap Guru menurut Desa/Kelurahan di Kecamatan Oba Utara, 2013

Desa/Kelurahan	Murid	Guru	Ratio
(1)	(2)	(3)	(4)
Somahode	-	-	-
Akekolano	-	-	-
Oba	-	-	-
Sofifi	-	-	-
Guraping	-	-	-
Kaiyasa	-	-	-
Garojou	-	-	-
Kusu	-	-	-
Ampera	-	-	-
Bukit Durian	-	-	-
Galala	-	-	-
Balbar	-	-	-
Gosale	-	-	-
Oba Utara	2136	201	11

Sumber : Dinas Pendidikan Pemuda dan Olah raga

Tabel 4.17 Banyaknya Murid, Guru Sekolah Lanjutan Pertama dan Ratio Murid terhadap Guru menurut Desa/Kelurahan di Kecamatan Oba Utara, 2013

Desa/Kelurahan	Murid	Guru	Ratio
(1)	(2)	(3)	(4)
Somahode	-	-	-
Akekolano	-	-	-
Oba	-	-	-
Sofifi	-	-	-
Guraping	-	-	-
Kaiyasa	-	-	-
Garojou	-	-	-
Kusu	-	-	-
Ampera	-	-	-
Bukit Durian	-	-	-
Galala	-	-	-
Balbar	-	-	-
Gosale	-	-	-
Oba Utara	610	129	5

Sumber : Dinas Pendidikan Pemuda dan Olah raga

Tabel 4.1.8 Banyaknya Murid, Guru Sekolah Lanjutan Atas dan Ratio Murid terhadap Guru menurut Desa/Kelurahan di Kecamatan Oba Utara, 2013

Desa/Kelurahan	Murid	Guru	Ratio
(1)	(2)	(3)	(4)
Somahode	-	-	-
Akekolano	-	-	-
Oba	-	-	-
Sofifi	-	-	-
Guraping	-	-	-
Kaiyasa	-	-	-
Garojou	-	-	-
Kusu	-	-	-
Ampera	-	-	-
Bukit Durian	-	-	-
Galala	-	-	-
Balbar	-	-	-
Gosale	-	-	-
Oba Utara	760	102	7

Sumber : Dinas Pendidikan Pemuda dan Olah raga

Tabel 4.1.9 Banyaknya Akademi/Perguruan Tinggi Menurut Desa/Kelurahan di Kecamatan Oba Utara, 2013

Desa / Kelurahan	Akademi / Perguruan Tinggi
(1)	(2)
Somahode	-
Akekolano	-
Oba	-
Sofifi	-
Guraping	-
Kaiyasa	-
Garojou	-
Kusu	-
Ampera	-
Bukit Durian	-
Galala	1
Balbar	-
Gosale	-
Oba Utara	1

Sumber : Kantor Kecamatan Oba Utara

Tabel 4.2.1 Keberadaan fasilitas Kesehatan Menurut Desa/Kelurahan di Kecamatan Oba Utara, 2013

Desa / Kelurahan	Rumah Sakit	Puskesmas / Pustu	Praktek Dokter/ Bidan
(1)	(2)	(3)	(4)
Somahode	-	1	-
Akekolano	-	1	-
Oba	-	-	-
Sofifi	-	1	-
Guraping	-	1	-
Kaiyasa	-	1	-
Garojou	-	-	-
Kusu	-	-	-
Ampera	-	-	-
Bukit Durian	-	-	-
Galala	-	1	2
Balbar	-	-	-
Gosale	-	-	-
Oba Utara	-	6	2

Tabel 4.2.1 lanjutan

Desa / Kelurahan	Polindes/Poskesdes	Posyandu
(1)	(5)	(6)
Somahode	1	1
Akekolano	1	1
Oba	1	1
Sofifi	1	2
Guraping	1	3
Kaiyasa	1	1
Garojou	1	1
Kusu	1	1
Ampera	1	1
Bukit Durian	1	2
Galala	-	2
Balbar	-	2
Gosale	1	1
Oba Utara	11	19

Sumber : Kantor Kecamatan Oba Utara

Tabel 4.2.2 Jumlah Tenaga Kesehatan menurut Desa/Kelurahan di Kecamatan Oba Utara, 2013

Desa / Kelurahan	Dokter	Perawat
(1)	(2)	(3)
Somahode	-	-
Akekolano	-	-
Oba	-	-
Sofifi	-	-
Guraping	-	-
Kaiyasa	-	-
Garojou	-	-
Kusu	-	-
Ampera	-	-
Bukit Durian	-	-
Galala	3	10
Balbar	-	-
Gosale	-	-
Oba Utara	3	10

Tabel 4.2.2 Lanjutan

Desa / Kelurahan	Bidan	Dukun Bayi
(1)	(4)	(5)
Somahode	1	2
Akekolano	1	2
Oba	1	3
Sofifi	1	2
Guraping	1	5
Kaiyasa	1	2
Garojou	1	2
Kusu	-	4
Ampera	1	1
Bukit Durian	1	3
Galala	3	1
Balbar	-	1
Gosale	1	1
Oba Utara	13	29

Sumber : Puskesmas Kecamatan Oba Utara

Tabel 4.2.3 Jumlah Penyandang Cacat menurut Jenis Kecacatan dan Desa/Kelurahan di Kecamatan Oba Utara, 2013

Desa / Kelurahan	Tuna Rungu	Tuna Netra	Tuna Wicara
(1)	(2)	(3)	(4)
Somahode	-	1	1
Akekolano	-	-	-
Oba	-	-	1
Sofifi	-	1	1
Guraping	1	4	1
Kaiyasa	-	1	2
Garojou	5	-	-
Kusu	5	1	-
Ampera	1	2	1
Bukit Durian	2	-	1
Galala	-	-	2
Balbar	-	-	-
Gosale	2	1	2
Oba Utara	16	11	12

Sumber : Kantor Kecamatan Oba Utara

Tabel 4.2.3 Lanjutan

Desa / Kelurahan	Tuna Daksa	Tuna Grahita	Tuna Laras
(1)	(5)	(6)	(7)
Somahode	1	1	-
Akekolano	-	-	-
Oba	-	-	1
Sofifi	1	-	1
Guraping	8	-	1
Kaiyasa	1	-	-
Garojou	1	-	-
Kusu	-	4	-
Ampera	-	1	1
Bukit Durian	-	1	-
Galala	1	2	-
Balbar	1	-	-
Gosale	-	1	-
Oba Utara	14	10	4

Sumber : Kantor Kecamatan Oba Utara

Tabel 4.3.1 Jumlah Keluarga, dan Tahapan Kesejahteraan Menurut Desa / Kelurahan di Kecamatan Oba Utara, 2013

Desa/Kelurahan	Keluarga				
	Pra Sejahtera	Sejahtera I	Sejahtera II	Sejahtera III	Sejahtera III Plus
(1)	(2)	(3)	(4)	(5)	(6)
Somahode	116	-	18	-	-
Akekolano	181	-	61	-	-
Oba	144	-	10	-	-
Balbar	239	-	20	-	-
Sofifi	97	-	221	-	-
Guraping	341	-	355	-	-
Kaiyasa	36	-	109	-	-
Garojou	21	-	118	-	-
Kusu	208	-	38	-	-
Ampera	101	-	45	-	-
Bukit Durian	81	-	241	-	-
Galala	233	-	172	-	-
Gosale	97	-	37	-	-
Oba Utara	1895	-	1445	-	-

Sumber : Kantor Kecamatan Oba Utara

Tabel 4.3.2 Banyaknya Pasangan usia Subur (PUS) dan peserta KB Aktif Menurut Desa/Kelurahan di Kecamatan Oba Utara, 2013

Desa/Kelurahan	PUS	WUS	Pencapaian Per Mix Kontrasepsi		
			IUD	MOW	MOP
(1)	(2)	(3)	(4)	(5)	(6)
Somahode	92	133	-	-	-
Akekolano	144	208	-	-	-
Oba	107	154	-	-	-
Sofifi	305	440	-	-	-
Guraping	521	752	-	-	-
Kaiyasa	98	142	-	-	-
Garojou	127	184	-	-	-
Kusu	183	264	-	-	-
Ampera	99	143	-	-	-
Bukit Durian	237	342	-	-	-
Galala	311	449	-	-	-
Balbar	176	255	-	-	-
Gosale	93	124	-	-	-
Oba utara	2493	3590	-	-	-

Tabel 4.3.2 Lanjutan

Desa/Kelurahan	Pencapaian Per Mix Kontrasepsi			
	Kondom	Implant	Suntikan	Pil
(1)	(6)	(7)	(8)	(9)
Somahode	-	3	40	14
Akekolano	1	10	45	15
Oba	-	9	60	6
Sofifi	-	15	167	15
Guraping	-	56	215	97
Kaiyasa	-	6	38	7
Garojou	-	2	81	17
Kusu	-	8	88	10
Ampera	-	6	39	10
Bukit Durian	-	22	139	32
Galala	-	10	169	30
Balbar	-	10	133	4
Gosale	-	-	4	
Oba Utara	1	157	1218	257

Sumber : Puskesmas Kecamatan Oba Utara

Tabel 4.4.1 Jumlah Pemeluk Menurut Agama dan Desa/Kelurahan di Kecamatan Oba Utara, 2013

Desa / Kelurahan	Islam	Protestan	Katolik	Hindu	Budha
(1)	(2)	(3)	(4)	(5)	(6)
Somahode					
Akekolano					
Oba					
Sofifi					
Guraping					
Kaiyasa					
Garojou					
Kusu					
Ampera					
Bukit Durian					
Galala					
Balbar					
Gosale					
Oba Utara	*)	*)	*)	*)	*)

Keterangan : data tidak tersedia

Tabel 4.4.2 Banyaknya Tempat Peribadatan Menurut Desa/Kelurahan di Kecamatan Oba Utara, 2013

Desa / Kelurahan	Mesjid	Mushola	Gereja	Pura	Vihara
(1)	(2)	(3)	(4)	(5)	(6)
Somahode	1	1	-	-	-
Akekolano	1	-	1	-	-
Oba	1	1	-	-	-
Sofifi	3	3	-	-	-
Guraping	3	3	-	-	-
Kaiyasa	1	2	-	-	-
Garojou	1	-	-	-	-
Kusu	1	1	2	-	-
Ampera	1	1	-	-	-
Bukit Durian	2	2	1	-	-
Galala	2	1	2	-	-
Balbar	1	-	-	-	-
Gosale	-	-	4	-	-
Oba Utara	19	15	10	-	-

Sumber : Kantor Kecamatan Oba Utara

Tabel 4.5.1 Jumlah Keluarga Menurut Sumber Air yang Digunakan di Kecamatan Oba Utara, 2013

Desa / Kelurahan	PDAM	Sumur	Sumur Pompa	Mata Air	Sungai
(1)	(2)	(3)	(4)	(5)	(6)
Somahode	-	124	-	-	-
Akekolano	-	231	-	-	-
Oba	-	144	-	-	-
Sofifi	-	427	-	-	-
Guraping	-	718	-	-	-
Kaiyasa	-	153	-	-	-
Garojou	-	181	-	-	-
Kusu	-	282	-	-	-
Ampera	-	151	-	-	-
Bukit Durian	-	323	-	-	-
Galala	-	541	-	-	-
Balbar	-	249	-	-	-
Gosale	-	135	-	-	-
Oba Utara	-	3659	-	-	-

Sumber : Kantor Kecamatan Oba Utara

Pertanian

5. PERTANIAN

Sektor pertanian merupakan sektor yang strategis selain karena sebagai sektor yang menjadi penyedia kebutuhan bagi masyarakat, sektor ini juga mampu menyerap tenaga kerja yang banyak terutama di daerah pedesaan.

Potensi pertanian di Kecamatan Oba Utara cukup besar, hal ini terlihat dari peranannya terhadap pendapatan masyarakat di daerah ini yang mana sektor pertanian menempati posisi pertama di samping itu yang tidak kalah penting andil sektor pertanian dalam hal penyerapan tenaga kerja diwilayah inui. Untuk itu perhatian Pemerintah Daerah terhadap pembangunan bidang pertanian semakin meningkat setiap tahun melalui berbagai program dan kebijakan yang bertujuan untuk meningkatkan produksi sektor pertanian sekaligus memberikan dampak positif terhadap peningkatan pendapatan petani.

5.1. Sub Sektor Tanaman Pangan

Jenis komoditi tanaman bahan makanan yang banyak diusahakan petani di daerah ini adalah ubi kayu, jagung dan kacang tanah.

Selain komoditi tanaman palawija, petani di daerah ini juga mengusahakan tanaman hortikultura berupa sayuran dan buah-buahan.

5.2. Sub Sektor Tanaman Perkebunan

Seperti wilayah Kota Tidore Kepulauan umumnya, corak pertanian Kecamatan Oba Utara pun didominasi oleh sub sektor tanaman perkebunan.

Jenis usaha tani komoditi tanaman perkebunan banyak diusahakan oleh rumah tangga usaha di Kecamatan Oba Utara. Produksi tanaman perkebunan tidak saja dipasarkan di dalam negeri tetapi juga merupakan komoditi ekspor yang mempunyai prospek ekonomi cukup potensial. Adapun jenis tanaman perkebunan yang banyak diusahakan rumah tangga pertanian di daerah ini antara lain : Cengkih, Kelapa, Pala dan Kakao, Vanili, Kayu Manis, Kopi, Kapok . Hingga tahun 2013, hasil produksi per ton kelapa 996.97 ton, pala 462 ton, cengkih 361 ton, kakao 409.73 ton, kopi 1.97 ton, vanili 51.02 ton, kayu manis 17.98 ton, sagu 475 ton, enau 24.02 ton, kapuk 0.06 ton Untuk lebih jelasnya lihat Tabel 5.1.2

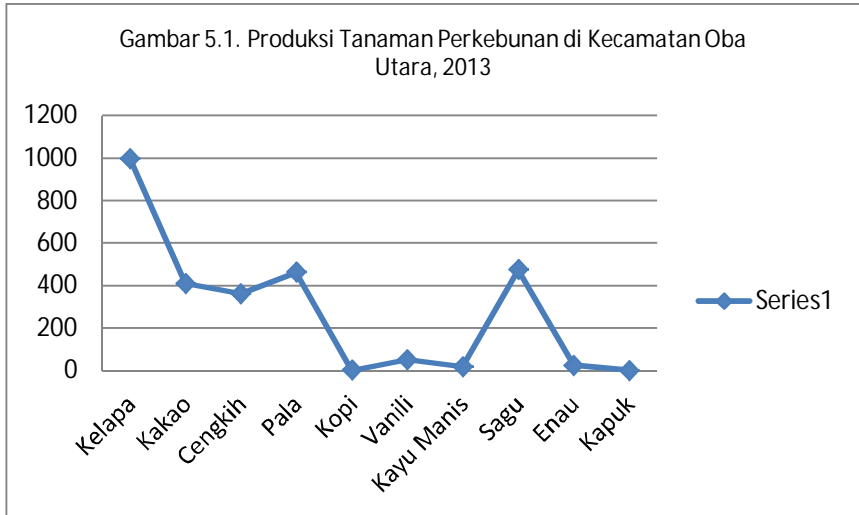
5.3. Sub Sektor Peternakan

Kebutuhan konsumsi hasil ternak masyarakat di Kota Tidore Kepulauan, hingga saat ini masih didominasi suplai stok dari luar daerah ini, hal tersebut disebabkan produksi ternak lokal masih relatif rendah sementara dengan jumlah penduduk yang semakin bertambah mengakibatkan permintaan terhadap hasil ternak menjadi makin meningkat pula. Jenis ternak dan hasil ternak yang banyak didatangkan dari luar Kota Tidore Kepulauan seperti ayam potong, dan telur.

Di Kecamatan Oba Utara cukup banyak petani yang mengusahakan ternak. Rumah tangga petani ternak di daerah ini lebih banyak mengusahakan jenis ternak seperti sapi dan kambing serta unggas berupa ayam buras. Hingga tahun 2013, populasi jenis ternak dan unggas di Kecamatan Oba Utara tercatat : sapi 2510 ekor, kambing 698 ekor dan ayam petelur 2200 ekor, ayam buras 4806 ekor, ayam pedaging 1370 ekor, Itik 407. Untuk lebih jelasnya lihat Tabel 5.2.1. dan 5.2.2.

5.4. Sub Sektor Perikanan

Di wilayah Kecamatan Oba Utara di kelilingi laut, kondisi wilayah seperti ini berarti potensi laut yang dikandung sangat besar pula, sehingga jika dikelola dan dikembangkan secara maksimal akan berdampak pada peningkatan taraf hidup masyarakat khususnya di daerah pesisir yang sebagian besar bermata pencaharian sebagai nelayan. Sampai saat ini potensi laut yang dimiliki daerah ini belum dapat dikelola dan dikembangkan secara optimal disebabkan antara lain karena ketersediaan sarana pendukung serta aspek pembiayaan yang belum memadai.



Tabel 5.1.1 Luas Areal, Produksi dan jumlah Petani Kelapa menurut Desa/Kelurahan di Kecamatan Oba Utara, 2013

Desa/Kelurahan	Luas Tanaman			Total (ha)	Produksi (ton)	Jumlah Petani (KK)
	TBM (ha)	TM (ha)	TTM (ha)			
(1)	(2)	(3)	(4)	(5)	(6)	(7)
Somahode						
Akekolano						
Oba						
Sofifi						
Guraping						
Kaiyasa						
Garojou						
Kusu						
Ampera						
Bukit Durian						
Galala						
Balbar						
Gosale						
Oba Utara	2,5	554,7	0	557,2	996,97	400

Sumber : Dinas Pertanian dan Kehutanan Kota Tidore Kepulauan

Tabel 5.1.2 Luas Areal, Produksi dan jumlah Petani Kakao menurut Desa/Kelurahan di Kecamatan Oba Utara, 2013

Desa/Kelurahan	Luas Tanaman			Total (ha)	Produksi (ton)	Jumlah Petani (KK)
	TBM (ha)	TM (ha)	TTM (ha)			
(1)	(2)	(3)	(4)	(5)	(6)	(7)
Somahode						
Akekolano						
Oba						
Sofifi						
Guraping						
Kaiyasa						
Garojou						
Kusu						
Ampera						
Bukit Durian						
Galala						
Balbar						
Gosale						
Oba Utara	0	180.2	158	338.2	409.73	144

Sumber : Dinas Pertanian dan Kehutanan Kota Tidore Kepulauan

Tabel 5.1.3 Luas Areal, Produksi dan jumlah Petani Cengkih menurut Desa/Kelurahan di Kecamatan Oba Utara, 2013

Desa/Kelurahan	Luas Tanaman			Total (ha)	Produksi (ton)	Jumlah Petani (KK)
	TBM (ha)	TM (ha)	TTM (ha)			
(1)	(2)	(3)	(4)	(5)	(6)	(7)
Somahode						
Akekolano						
Oba						
Sofifi						
Guraping						
Kaiyasa						
Garojou						
Kusu						
Ampera						
Bukit Durian						
Galala						
Balbar						
Gosale						
Oba Utara	0	413	18	431	361	183

Sumber : Dinas Pertanian dan Kehutanan Kota Tidore Kepulauan

Tabel 5.1.4 Luas Areal, Produksi dan jumlah Petani Pala menurut Desa/Kelurahan di Kecamatan Oba Utara, 2013

Desa/Kelurahan	Luas Tanaman			Total (ha)	Produksi (ton)	Jumlah Petani (KK)
	TBM (ha)	TM (ha)	TTM (ha)			
(1)	(2)	(3)	(4)	(5)	(6)	(7)
Somahode						
Akekolano						
Oba						
Sofifi						
Guraping						
Kaiyasa						
Garojou						
Kusu						
Ampera						
Bukit Durian						
Galala						
Balbar						
Gosale						
Oba Utara	259.5	241.4	2	502.9	462	241

Sumber : Dinas Pertanian dan Kehutanan Kota Tidore Kepulauan

Tabel 5.1.5 Luas Areal, Produksi dan jumlah Petani Kopi menurut Desa/Kelurahan di Kecamatan Oba Utara, 2013

Desa/Kelurahan	Luas Tanaman			Total (ha)	Produksi (ton)	Jumlah Petani (KK)
	TBM (ha)	TM (ha)	TTM (ha)			
(1)	(2)	(3)	(4)	(5)	(6)	(7)
Somahode						
Akekolano						
Oba						
Sofifi						
Guraping						
Kaiyasa						
Garojou						
Kusu						
Ampera						
Bukit Durian						
Galala						
Balbar						
Gosale						
Oba Utara	0	0.6	0.4	1	1.97	2

Sumber : Dinas Pertanian dan Kehutanan Kota Tidore Kepulauan

Tabel 5.1.6 Luas Areal, Produksi dan jumlah Petani Vanili menurut Desa/Kelurahan di Kecamatan Oba Utara, 2013

Desa/Kelurahan	Luas Tanaman			Total (ha)	Produksi (ton)	Jumlah Petani (KK)
	TBM (ha)	TM (ha)	TTM (ha)			
(1)	(2)	(3)	(4)	(5)	(6)	(7)
Somahode						
Akekolano						
Oba						
Sofifi						
Guraping						
Kaiyasa						
Garojou						
Kusu						
Ampera						
Bukit Durian						
Galala						
Balbar						
Gosale						
Oba Utara	98.3	10.5	0	108.8	51.02	102

Sumber : Dinas Pertanian dan Kehutanan Kota Tidore Kepulauan

Tabel 5.1.7 Luas Areal, Produksi dan jumlah Petani Kayu Manis menurut Desa/Kelurahan di Kecamatan Oba Utara, 2013

Desa/Kelurahan	Luas Tanaman			Total (ha)	Produksi (ton)	Jumlah Petani (KK)
	TBM (ha)	TM (ha)	TTM (ha)			
(1)	(2)	(3)	(4)	(5)	(6)	(7)
Somahode						
Akekolano						
Oba						
Sofifi						
Guraping						
Kaiyasa						
Garojou						
Kusu						
Ampera						
Bukit Durian						
Galala						
Balbar						
Gosale						
Oba Utara	0	50.60	0	877.4	17.98	38

Sumber : Dinas Pertanian dan Kehutanan Kota Tidore Kepulauan

Tabel 5.1.8 Luas Areal, Produksi dan jumlah Petani Sagu menurut Desa/Kelurahan di Kecamatan Oba Utara, 2013

Desa/Kelurahan	Luas Tanaman			Total (ha)	Produksi (ton)	Jumlah Petani (KK)
	TBM (ha)	TM (ha)	TTM (ha)			
(1)	(2)	(3)	(4)	(5)	(6)	(7)
Somahode						
Akekolano						
Oba						
Sofifi						
Guraping						
Kaiyasa						
Garojou						
Kusu						
Ampera						
Bukit Durian						
Galala						
Balbar						
Gosale						
Oba Utara	1.8	26	0	27.8	475	49

Sumber : Dinas Pertanian dan Kehutanan Kota Tidore Kepulauan

Tabel 5.1.9 Luas Areal, Produksi dan jumlah Petani Enau menurut Desa/Kelurahan di Kecamatan Oba Utara, 2013

Desa/Kelurahan	Luas Tanaman			Total (ha)	Produksi (ton)	Jumlah Petani (KK)
	TBM (ha)	TM (ha)	TTM (ha)			
(1)	(2)	(3)	(4)	(5)	(6)	(7)
Somahode						
Akekolano						
Oba						
Sofifi						
Guraping						
Kaiyasa						
Garojou						
Kusu						
Ampera						
Bukit Durian						
Galala						
Balbar						
Gosale						
Oba Utara	20.2	8	0	28.2	24.02	35

Sumber : Dinas Pertanian dan Kehutanan Kota Tidore Kepulauan

Tabel 5.1.10 Luas Areal, Produksi dan jumlah Petani Kapuk menurut Desa/Kelurahan di Kecamatan Oba Utara, 2013

Desa/Kelurahan	Luas Tanaman			Total (ha)	Produksi (ton)	Jumlah Petani (KK)
	TBM (ha)	TM (ha)	TTM (ha)			
(1)	(2)	(3)	(4)	(5)	(6)	(7)
Somahode						
Akekolano						
Oba						
Sofifi						
Guraping						
Kaiyasa						
Garojou						
Kusu						
Ampera						
Bukit Durian						
Galala						
Balbar						
Gosale						
Oba Utara	0	2	0	2	0.06	1

Sumber : Dinas Pertanian dan Kehutanan Kota Tidore Kepulauan

Tabel 5.2.1 Populasi Ternak dan Jenis Ternak menurut Desa/Kelurahan di Kecamatan Oba Utara, 2013

Kelurahan	Sapi	Kambing
(1)	(2)	(3)
Somahode		
Akekolano		
Oba		
Sofifi		
Guraping		
Kaiyasa		
Garojou		
Kusu		
Ampera		
Bukit Durian		
Galala		
Balbar		
Gosale		
Jumlah	2510	698

Sumber : Dinas Pertanian dan Kehutanan Kota Tidore Kepulauan

Tabel 5.2.2 Populasi Unggas dan jenis Unggas menurut Desa/Kelurahan di Kecamatan Oba utara, 2013

Desa/Kelurahan	Ayam Petelur	Ayam Buras	Ayam Pedaging	Itik/Entok
(1)	(2)	(3)	(4)	(5)
Somahode				
Akekolano				
Oba				
Sofifi				
Guraping				
Kaiyasa				
Garojou				
Kusu				
Ampera				
Bukit Durian				
Galala				
Balbar				
Gosale				
Jumlah	2500	4806	1370	407

Sumber : Dinas Pertanian dan Kehutanan Kota Tidore Kepulauan

Industri

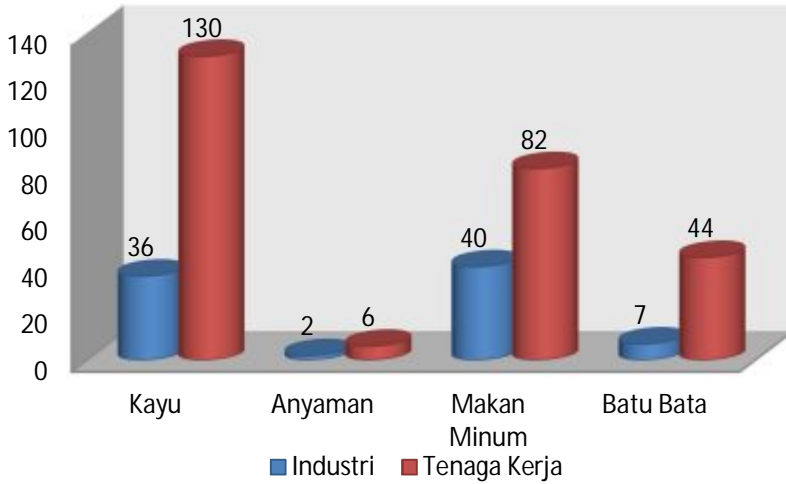
6. INDUSTRI

Secara umum sektor industri belum termasuk sektor yang banyak digeluti masyarakat. Sektor industri di wilayah Kecamatan Oba Utara didominasi oleh kelompok industri rumah tangga. Seiring dengan makin berkembangnya industri rumah tangga di Kecamatan Oba Utara, pemerintah daerah terus memberikan perhatian yang besar terhadap perkembangannya baik dari segi pembinaan teknis untuk meningkatkan keterampilan pelaku industri. Banyak usaha industri rumah tangga di Kecamatan Oba Utara berdasarkan data dari Kantor Camat Oba Utara jumlah Industri sebanyak 107 perusahaan yang terbagi menjadi : industri kayu 36 buah, industri anyaman 2 buah, industri makan 40 buah dan industri batu bata 7 buah. Informasi lebih rinci dapat dilihat pada tabel 6.1.1 s/d 6.1.4

6.2. Listrik

Sampai saat ini wilayah Kecamatan Oba Utara sudah menikmati energi listrik yang dipasok oleh PT. PLN Cabang Tidore Kepulauan, dan wilayah jangkauannya sudah sampai ke seluruh wilayah kecamatan Oba Utara .

Gambar 6.1. Banyaknya Industri dan Tenaga Kerja di Kecamatan Oba



Tabel 6.1.1 Jumlah Industri Pengolahan Kayu menurut Desa/Kelurahan di Kecamatan Oba Utara, 2013

Desa/Kelurahan	Industri Kayu	Tenaga Kerja
(1)	(2)	(3)
Somahode	-	-
Akekolano	8	34
Oba	2	3
Sofifi	1	2
Guraping	9	32
Kaiyasa	4	15
Garojou	1	2
Kusu	-	-
Ampera	-	-
Bukit Durian	2	12
Galala	3	8
Balbar	4	12
Gosale	2	6
Oba Utara	36	130

Sumber : Dinas Perindustrian, Perdagangan, Koperasi dan Usaha Kecil Menengah Tidore Kepulauan

Tabel 6.1.2 Jumlah Industri Anyaman menurut Desa/Kelurahan di Kecamatan Oba Utara, 2013

Desa/Kelurahan	Industri Anyaman	Tenaga Kerja
(1)	(2)	(3)
Somahode	-	-
Akekolano	-	-
Oba	-	-
Sofifi	-	-
Guraping	1	3
Kaiyasa	1	3
Garojou	-	-
Kusu	-	-
Ampera	-	-
Bukit Durian	-	-
Galala	-	-
Balbar	-	-
Gosale	-	-
Oba Utara	2	6

Sumber : Dinas Perindustrian, Perdagangan, Koperasi dan Usaha Kecil Menengah Tidore Kepulauan

Tabel 6.1.3 Banyaknya Industri Makanan/Minuman dan Tenaga Kerja menurut Desa/Kelurahan di Kecamatan Oba Utara, 2013

Desa/Kelurahan	Industri Makanan/Minuman	TenagaKerja
(1)	(2)	(3)
Somahode	5	7
Akekolano	13	34
Oba	4	8
Sofifi	3	4
Guraping	2	3
Kaiyasa	3	7
Garojou	-	-
Kusu	-	-
Ampera	1	1
Bukit Durian	4	9
Galala	4	8
Balbar	1	1
Gosale	-	-
Oba Utara	40	82

Sumber : Dinas Perindustrian, Perdagangan, Koperasi dan Usaha Kecil Menengah Tidore Kepulauan

Tabel 6.1.4 Banyaknya Industri Pengolahan Batu Bata dan Tenaga Kerja menurut Desa/Kelurahan di Kecamatan Oba Utara, 2013

Desa/Kelurahan	Industri Batu Bata	TenagaKerja
(1)	(2)	(3)
Somahode	1	2
Akekolano	-	-
Oba	-	-
Sofifi	3	12
Guraping	1	5
Kaiyasa	-	-
Garojou	-	-
Kusu	-	-
Ampera	-	-
Bukit Durian	2	20
Galala	-	-
Balbar	1	5
Gosale	-	-
Oba Utara	7	44

Sumber : Dinas Perindustrian, Perdagangan, Koperasi dan Usaha Kecil Menengah Tidore Kepulauan

Tabel 6.2.1 Jumlah Keluarga Pelanggan Listrik PLN dan Non PLN di Kecamatan Oba Utara Menurut Desa/Kelurahan, 2013

Desa/Kelurahan	PLN	NON PLN
(1)	(2)	(3)
Somahode	133	-
Akekolano	254	-
Oba	156	-
Sofifi	520	-
Guraping	598	-
Kaiyasa	153	-
Garojou	181	-
Kusu	303	-
Ampera	163	-
Bukit Durian	355	-
Galala	541	-
Balbar	249	-
Gosale	134	-
Jumlah	3740	-

Sumber : PLN Cabang Sofifi

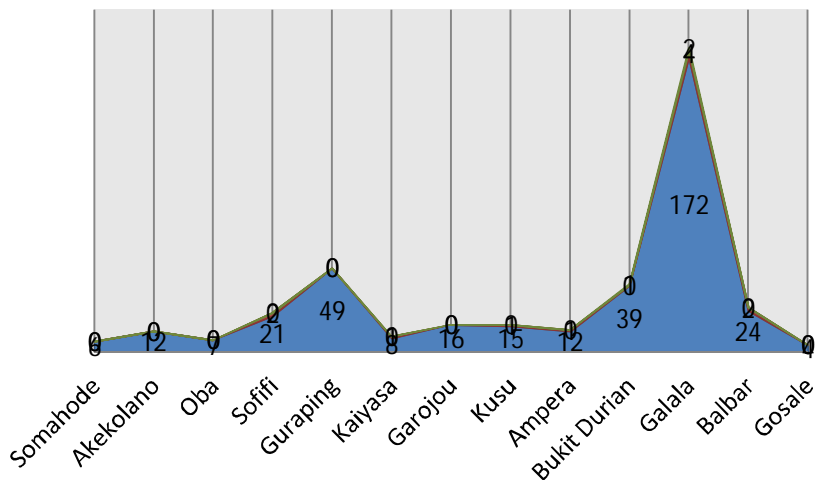
Perdagangan

7. PERDAGANGAN

Perkembangan perekonomian yang terjadi di Kecamatan Oba Utara meningkat dari tahun ketahun ini berdampak pada perpindahan Ibu Kota Propinsi dari Ternate ke Sofifi. sektor perdagangan berdampak positif dari perkembangan sektor perdagangan di wilayah , ini dapat dilihat dari fasilitas perdagangan di Kecamatan Oba Utara . Informasi lebih rinci dapat dilihat pada tabel 7.1 dan 7.2

Gambar. 7.1. Banyaknya Pedagang menurut Klasifikasinya dan Desa/Kelurahan di Kecamatan Oba Utara

■ Pedagang Kecil ■ Pedagang Menengah ■ Pedagang Besar



Tabel 7.1 Banyaknya Pedagang menurut Klasifikasi dan Desa/Kelurahan di Kecamatan Oba Utara, 2012

Desa/Kelurahan	Pedagang Kecil	Pedagang Menengah	Pedagang Besar
(1)	(2)	(3)	(4)
Somahode	6	-	-
Akekolano	12	-	-
Oba	7	-	-
Sofifi	21	2	-
Guraping	49	-	-
Kaiyasa	8	1	-
Garojou	16	-	-
Kusu	15	1	-
Ampera	12	1	-
Bukit Durian	39	-	1
Galala	172	4	2
Balbar	24	2	-
Gosale	4	-	-
Oba Utara	385	11	3

Sumber : Kantor Kecamatan Oba Utara

Tabel 7.2 Banyaknya Sarana Perdagangan menurut Desa/Kelurahan di Kecamatan Oba Utara, 2012

Desa/Kelurahan	Pasar Permanen	Pasar Tidak Permanen	Mini Market	Kios	Toko Kelontong
(1)	(2)	(3)	(4)	(5)	(6)
Somahode	-	-	-	6	-
Akekolano	-	-	-	12	-
Oba	-	-	-	7	-
Sofifi	-	1	-	21	2
Guraping	-	-	-	49	-
Kaiyasa	-	-	-	8	1
Garojou	-	-	-	16	-
Kusu	-	-	-	15	1
Ampera	-	-	-	12	1
Bukit Durian	-	-	1	39	-
Galala	1	1	2	172	4
Balbar	-	-	-	24	2
Gosale	-	-	-	4	-
Oba Utara	1	2	3	385	11

Sumber : Kantor Kecamatan Oba Utara

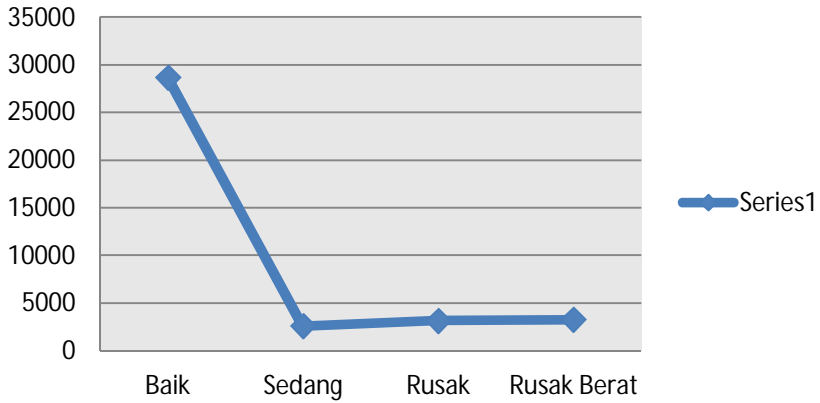
Transportasi & Komunikasi

8. TRANSPORTASI DAN KOMUNIKASI

Sistem transportasi yang baik akan menunjang kelancaran pendistribusian barang dan jasa kepada masyarakat konsumen, sehingga stagnansi dalam perekonomian suatu wilayah dapat dihindari. Demikian halnya di era globalisasi sekarang ini sarana komunikasi menjadi sangat penting bagi masyarakat secara umum, utamanya kalangan pengusaha sebab akan tercapai akselerasi informasi secara maksimal.

Untuk transportasi di Kecamatan Oba Utara yang menghubungkan antara kelurahan masih mengandalkan transportasi ojek dan transportasi regular ke pusat pemerintahan di Tidore Kepulauan menggunakan Kapal Motor dan *Speed boat*.

Gambar 8.1 Panjang Jalan menurut Kondisi Permukaan Jalan di Kecamatan Oba Utara (m), 2013



Tabel 8.1.1 Jenis Sarana Transportasi antar desa dan daerah sekitar menurut Desa di Kecamatan Oba Utara, 2013

Desa/ Kelurahan	Jenis Transportasi (Kode *)
(1)	(2)
Somahode	1
Akekolano	1
Oba	1
Sofifi	1
Guraping	1
Kaiyasa	1
Garojou	1
Kusu	1
Ampera	1
Bukit Durian	1
Galala	1
Balbar	1
Gosale	1

Sumber :Kantor Kecamatan Oba Utara

Keterangan * 1 Darat

2 Laut

3 Udara

Tabel 8.1.2 Panjang Jalan menurut Pemerintahan yang berwenang di Kecamatan Oba Utara (m),2013

Desa	Jalan Nasional	Jalan Provinsi	Jalan Kabupaten/Kota	Jumlah
(1)	(2)	(3)	(4)	(5)
Somahode				
Akekolano				
Oba				
Sofifi				
Guraping				
Kaiyasa				
Garojou				
Kusu				
Ampera				
Bukit Durian				
Galala				
Balbar				
Gosale				
Oba Utara	34920,2	500	2265,8	37686

Sumber :Dinas pekerjaan Umum Kota Tidore Kepulauan

Tabel 8.1.3 Panjang Jalan, menurut Jenis Permukaan jalan, di Kecamatan Oba Utara, 2013 (m)

Desa/Kelurahan	Aspal	Kerkil	Tanah	Jumlah
(1)	(2)	(3)	(4)	(5)
Somahode				
Akekolano				
Oba				
Sofifi				
Guraping				
Kaiyasa				
Garojou				
Kusu				
Ampera				
Bukit Durian				
Galala				
Balbar				
Gosale				
Oba Utara	34920,20	500,00	2265,80	37668,00

Sumber :Dinas pekerjaan Umum Kota Tidore Kepulauan

Tabel 8.1.4 Panjang Jalan, menurut Kondisi Permukaan jalan, di Kecamatan Oba Utara, 2013 (m)

Desa/Kelurahan	Baik	Sedang	Rusak	Rusak Berat
(1)	(2)	(3)	(4)	(5)
Somahode				
Akekolano				
Oba				
Sofifi				
Guraping				
Kaiyasa				
Garojou				
Kusu				
Ampera				
Bukit Durian				
Galala				
Balbar				
Gosale				
Oba Utara	28686,63	2583,33	3158,14	3257,90

Sumber :Dinas pekerjaan Umum Kota Tidore Kepulauan

Tabel 8.2.1 Banyaknya Pengguna Sarana Telekomunikasi menurut Jenisnya dan Desa Kelurahan di Kecamatan Oba Utara, 2013

Desa/Kelurahan	Telepon Satelit	Telepon Rumah	Wartel	Keluarga Pemilik TV
(1)	(2)	(3)	(4)	(5)
Somahode	-	-	-	59
Akekolano	-	-	-	305
Oba	-	-	-	59
Sofifi	-	-	-	210
Guraping	-	-	-	408
Kaiyasa	-	-	-	67
Garojou	-	-	-	82
Kusu	-	-	-	101
Ampera	-	-	-	79
Bukit Durian	-	-	-	158
Galala	-	-	-	264
Balbar	-	-	-	121
Gosale	-	-	-	133
Oba Utara	0	0	0	2046

Sumber :Kantor Kecamatan Oba Utara

Tabel 8.3.1 Banyaknya Hotel, Penginapan, dan Resor menurut Desa/Kelurahan di Kecamatan Oba Utara, 2013

Desa/Kelurahan	Hotel	Penginapan	Resor Wisata
(1)	(2)	(3)	(4)
Somahode	-	-	-
Akekolano	-	-	-
Oba	-	-	-
Sofifi	-	3	-
Guraping	1	1	-
Kaiyasa	-	-	-
Garojou	-	-	-
Kusu	-	-	-
Ampera	-	-	-
Bukit Durian	-	-	-
Galala	-	4	-
Balbar	-	3	-
Gosale	-	-	-
Oba Utara	1	11	-

Sumber :Kantor Kecamatan Oba Utara

Tabel 8.3.2 Banyaknya Restoran, Rumah Makan, dan Warung/Kedai Makan menurut Desa/Kelurahan di Kecamatan Oba Utara, 2013

Desa/Kelurahan	Restoran	Rumah Makan	Warung Kedai/Makan
(1)	(2)	(3)	(4)
Somahode	-	-	-
Akekolano	-	-	-
Oba	-	-	-
Sofifi	-	7	-
Guraping	1	1	6
Kaiyasa	-	-	2
Garojou	-	-	-
Kusu	-	-	3
Ampera	-	-	-
Bukit Durian	-	-	1
Galala	1	2	7
Balbar	-	-	3
Gosale	-	-	-
Oba Utara	2	10	22

Sumber : Kantor Kecamatan Oba Utara

Tabel 8.3.3 Banyaknya Objek Wisata menurut Jenisnya dan Desa/Kelurahan di Kecamatan Oba Utara, 2013

Desa/Kelurahan	Wisata Pantai	Wisata Bawah Laut	Bangunan Bersejarah	Museum
(1)	(2)	(3)	(4)	(4)
Somahode	-	-	-	-
Akekolano	-	-	-	-
Oba	-	-	-	-
Sofifi	-	-	-	-
Guraping	-	-	-	-
Kaiyasa	-	-	-	-
Garojou	-	-	-	-
Kusu	-	-	-	-
Ampera	-	-	-	-
Bukit Durian	-	-	-	-
Galala	-	-	-	-
Balbar	-	-	-	-
Gosale	-	-	-	-
Oba Utara	0	0	0	0

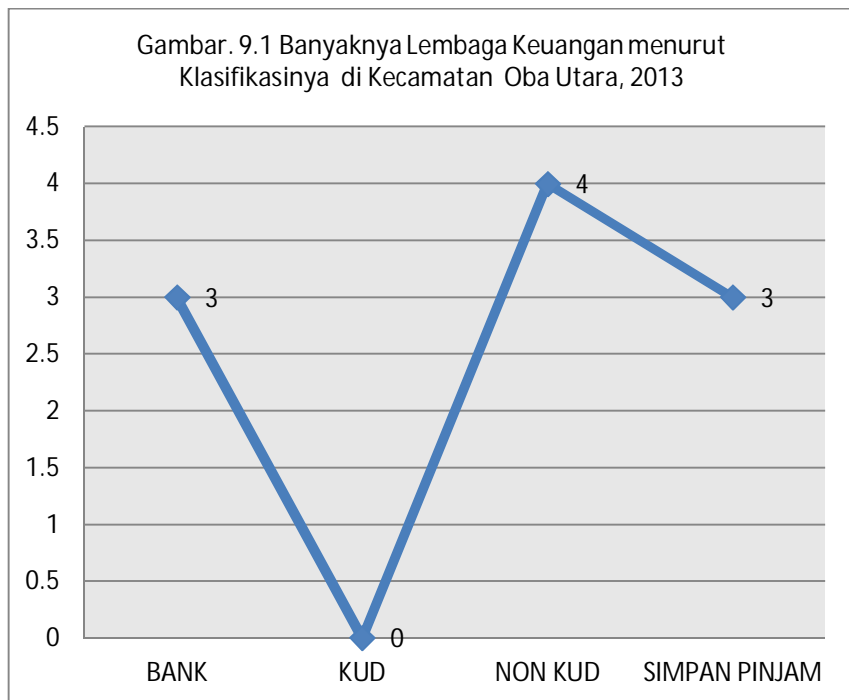
Sumber : Kantor Kecamatan Oba Utara

Keuangan

9. KEUANGAN DAN HARGA

Pengeluaran Pemerintah merupakan salah satu aspek penggunaan sumber daya ekonomi yang secara langsung dikuasai dan dimiliki oleh Pemerintah dan secara tidak langsung dimiliki oleh masyarakat melalui pembayaran pajak.

Jasa keuangan dari tahun ke tahun menunjukkan kecenderungan meningkat seiring dengan semakin banyaknya kegiatan perekonomian masyarakat Kecamatan Oba Utara, ini berdampak positif dari perpindahan Ibu Kota Provinsi Maluku Utara dari Ternate ke Sofifi.



Tabel 9.1 Banyaknya Lembaga Keuangan menurut Jenisnya dan Desa/Kelurahan di Kecamatan Oba Utara, 2013

Desa/Kelurahan	BANK	KUD	NON KUD	Simpan Pinjam
(1)	(2)	(3)	(4)	(5)
Somahode	-	-	-	-
Akekolano	-	-	-	-
Oba	-	-	-	-
Sofifi	1	-	4	-
Guraping	1	-	-	-
Kaiyasa	-	-	-	-
Garojou	-	-	-	-
Kusu	-	-	-	-
Ampera	-	-	-	1
Bukit Durian	-	-	-	1
Galala	-	-	-	1
Balbar	1	-	-	-
Gosale				
Oba Utara	3	0	4	3

Sumber : Kantor Kecamatan Oba Utara

DATA

MENCERDASKAN BANGSA



BADAN PUSAT STATISTIK KOTA TIDORE KEPULAUAN
Jalan Sultan Syaifuddin, Kelurahan Gamtufkange, Tidore
Telp. (0921)3161030 Fax. (0921)3161629
Homepage : <http://tikepkota.bps.go.id>, Email : bps8272@bps.go.id